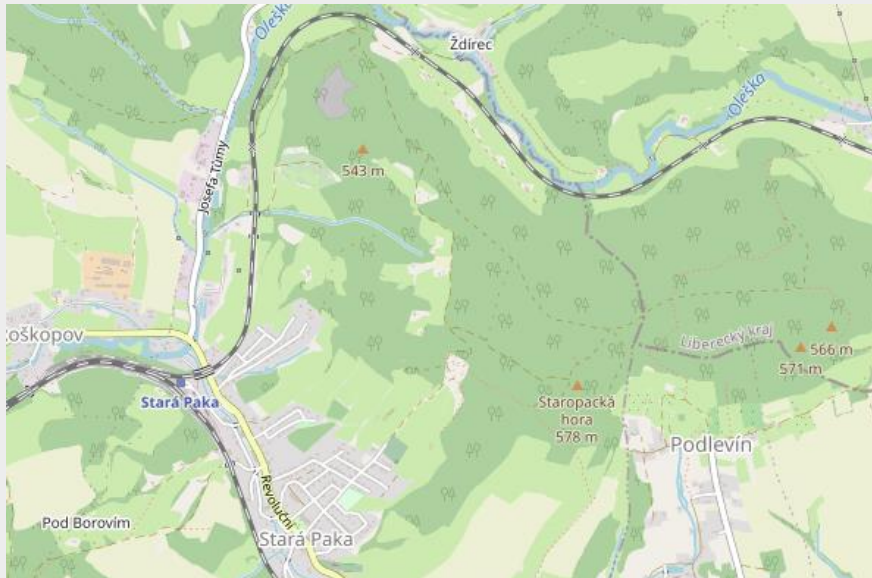


Steinbruch Hvezda, Karlov, Stará Paka, Böhmen / Bohemia



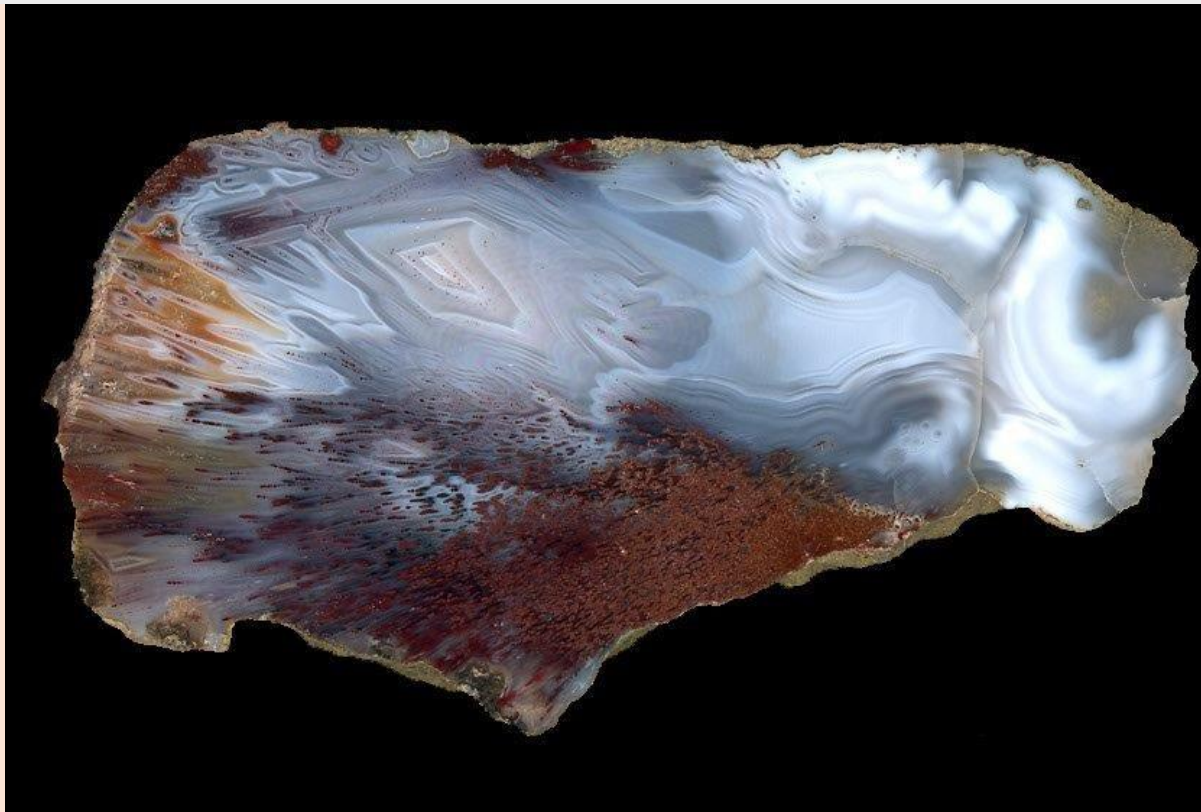
© OpenStreetMap-Mitwirkende

Das Levín-Vulkanfeld im Riesengebirgsvorland umfasst mit ca. 25 km² ein bewaldetes Hügelplateau etwa 3 km nördlich von Nová Paka, dominiert vom Staropacka Hora (578 m). Der Steinbruch Hvezda (= „Stern“, benannt nach dem Eigentümer vor dem II. Weltkrieg) liegt etwa 1,5 km nördlich von Stará Paka am Fuße des Staropacka Hora. In der langen Abbauphase im 20. Jahrhundert entstand eine Abbauwand von ca. 20 m Höhe und 270 m Länge, die als ein hochinteressantes Fenster in die Geologie vor 355 - 250 Mill. Jahren schützenswert erscheint. In dem grauschwarzen, grünen sowie vereinzelt lilafarbenen Andesit fanden sich Gasblasenhohlraumfüllungen mit Chalcedon, den typisch blaugrauen Achaten (oft mit Röhrenstrukturen), verschiedenfarbigen phanerokristallinen Quarzvarietäten und andere Minerale wie Delessit, Calcit, Baryt und Fe-Verbindungen. Eine etwa 80 cm große Druse befindet sich in der Schatzkammer in Nova Paka. Jaspis wurde ebenfalls vereinzelt gefunden.

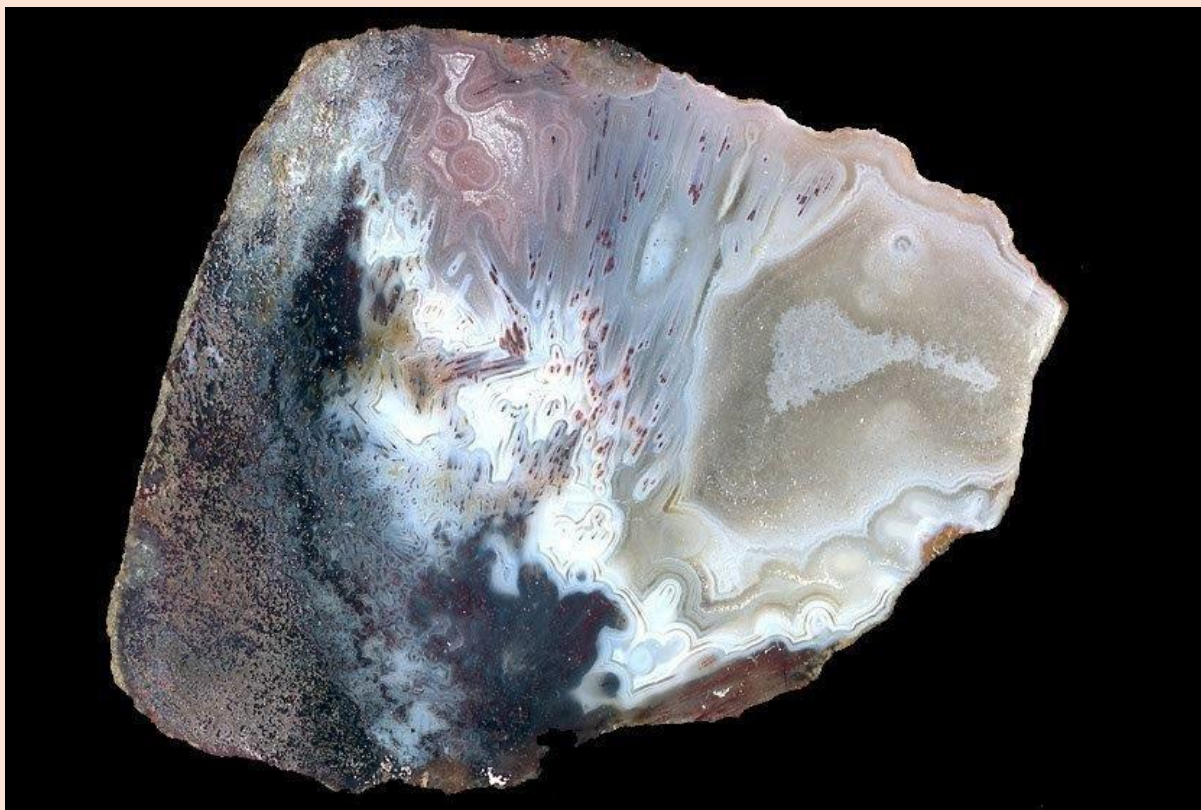
The Levín volcanic field in the foothills of the Krkonoše Mountains covers an area of approx. 25 km², a wooded hill plateau about 3 km north of Nová Paka, dominated by Staropacka Hora (578 m). The Hvezda quarry ("star" - named after the owner before World War II) is located about 1.5 km north of Stará Paka at the foot of Staropacka Hora. During the long period of quarrying in the 20th century, a quarry face about 20 m high and 270 m long was created, which appears to be worth protecting as a highly interesting window into the geology of 355 - 250 million years ago. Gas bubble cavity fillings of chalcedony, the typical blue-grey agates (some with tube structures), different-colored phanerocrystalline quartz varieties and other minerals such as delessite, calcite, barite(?) and Fe compounds were found in the grey-black, green and occasionally purple andesite. A druse about 80 cm in size can be seen in the treasure chamber in Nova Paka. Jasper was also found sporadically.



Steinbruch Hvezda / Hvezda quarry. Dieter Schwarz photos.



8 cm. Dieter Schwarz collection & photo.



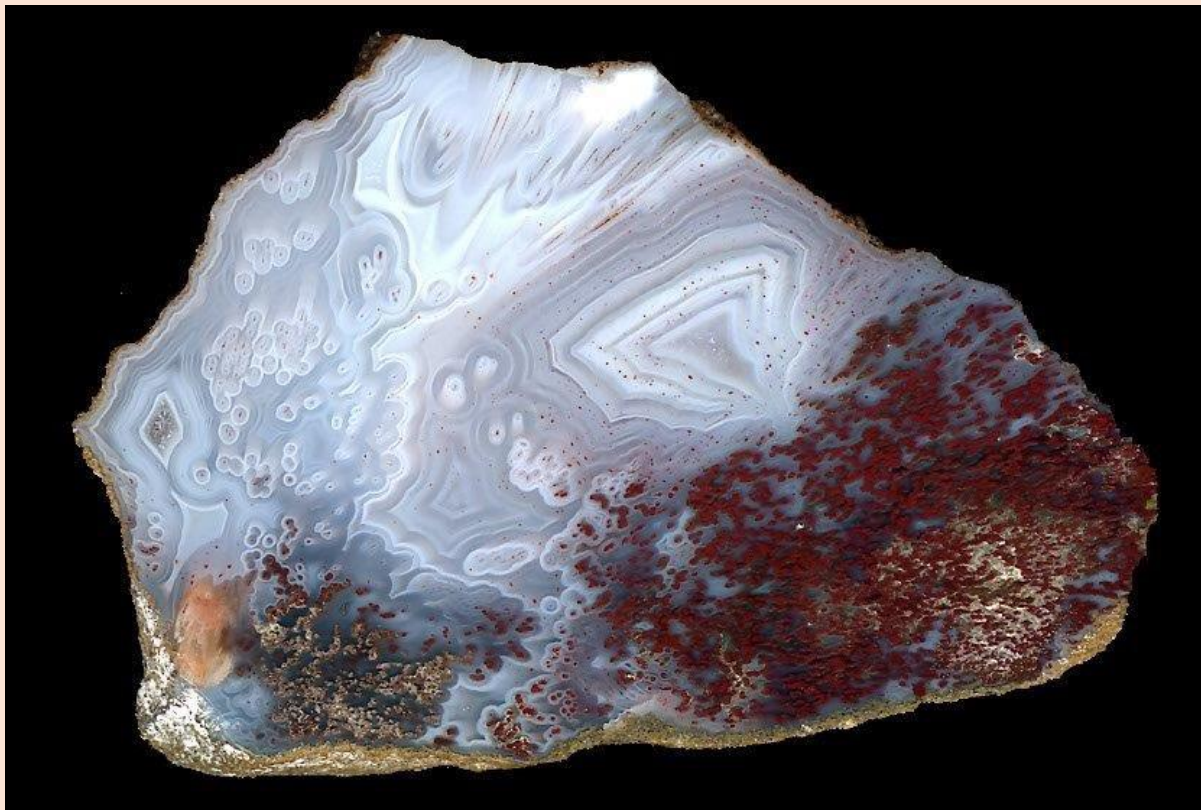
Röhrenstrukturen / Tube structures. 7 cm. Dieter Schwarz collection & photo.



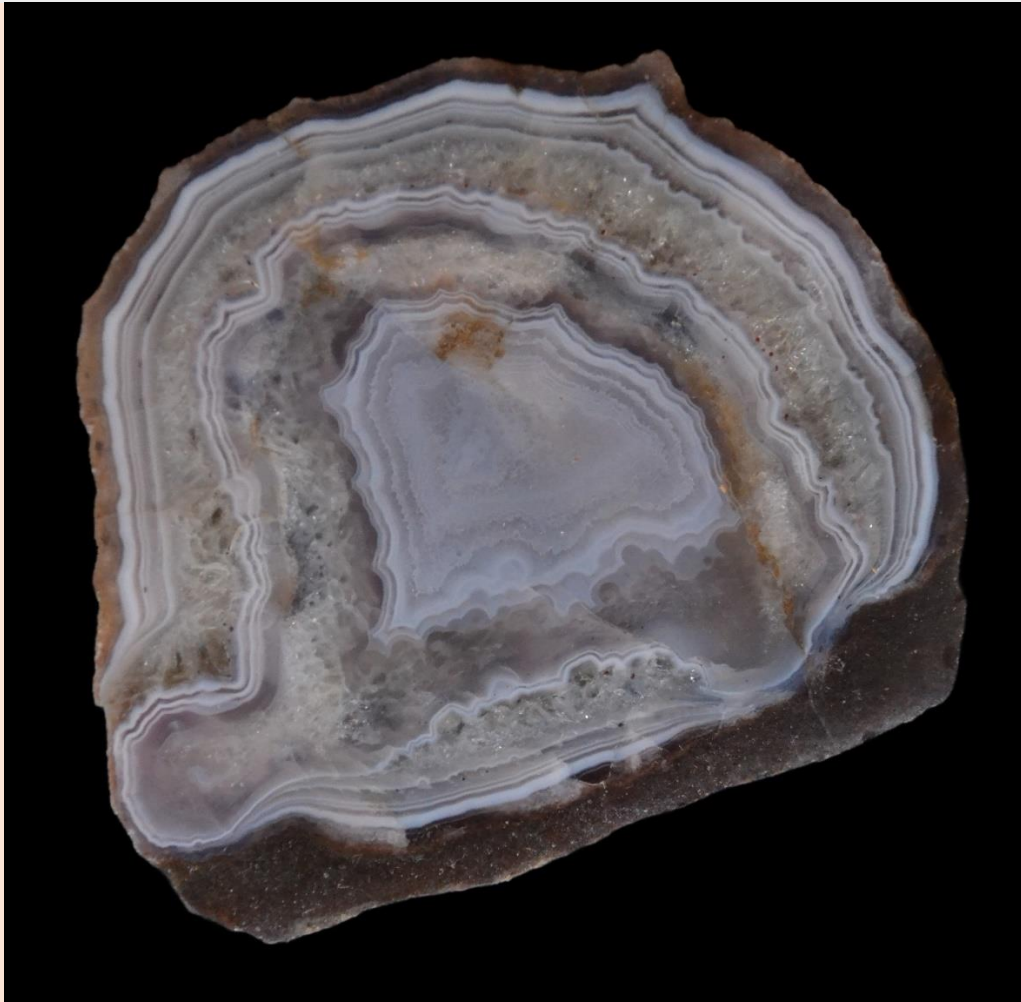
**Zwei Hälften eines Achates mit nadeligen Pseudomorphosen.
6 cm. Dieter Schwarz collection & photo.**



6.5 cm. Dieter Schwarz collection & photo.



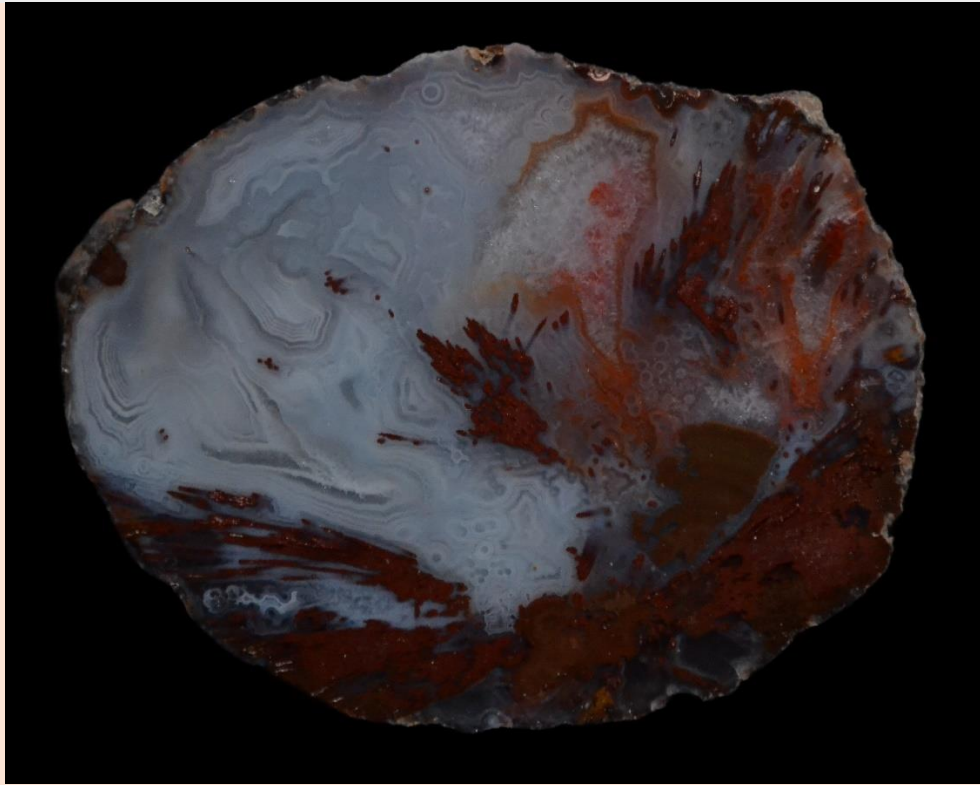
4.7 cm. Dieter Schwarz collection & photo.



7 cm. Dieter Schwarz collection & photo.



4.4 cm. Dieter Schwarz collection & photo.



5.8 cm. Dieter Schwarz collection & photo.



3.3 cm. Dieter Schwarz collection & photo.

Literatur / Bibliography

Autorenkollektiv (2010): České a Moravské Acháty a jiné křemité hmoty. GRANIT, Praha.

Nevrkla, A. (2012): Vyrobeno přírodou. České acháty z Podkrkonoší. Eigenverlag / Private publication.

Stárková, M., Rappich, V. & Breitreutz, Ch. (2011): Variable eruptive styles in an ancient monogenetic volcanic field: examples from the Permian Levín Volcanic Field (Krkonoše Piedmont Basin, Bohemian Massif), Journal of Geosciences 56, Praha. 163-180.

Tomeš, Z. (2001): Drahé kameny PODKRRKONOŠÍ. GRANIT, Praha.